

## BASSET ARTEZYJSKO-NORMANDZKI

*(Basset artésien normand)*

**Pochodzenie:** Francja.

**Data publikacji oryginalnego wzorca:** 12.12.1991

**Użytkowość:** Pies do polowania z bronią palną na drobną zwierzynę, pracuje zarówno w pojedynkę, jak i w sforze, głośno. Krótkie nogi pozwalają mu przeszukiwać najgęstsze krzewy, gdzie duży pies nie jest w stanie wejść, i płoszyć stamtąd ukrytą zwierzynę. Najlepszy w polowaniu na króliki, ale nadaje się także na zające, a nawet jelenie. W pracy bardzo wytrwały i głośny, ale niezbyt szybki.

**Klasyfikacja FCI:** grupa 6 Psy gończe, posokowce i rasy pokrewne. sekcja 1.3. Małe psy gończe.  
Podlega próbom pracy.

### KRÓTKI RYS HISTORYCZNY:

Planowa hodowla krótkowłosych basetów francuskich rozpoczęła się w latach siedemdziesiątych XIX wieku. Z różnych basetów, mających wspólne pochodzenie, ksiązę Le Couteulx de Canteleu wyprowadził jednolitą linię użytkową psów, nazywanych artezyjskimi, o prostych nogach. W tym samym czasie inny hodowca, Louis Lane, wyhodował swoją linię psów o wykrzywionych nogach; nazywano je normandzkimi. Nazwa „baset artezyjsko-normandzki” przyjęta została dopiero w roku 1924, a kolejny przewodniczący Klubu, Leon Verrier, który objął tę funkcję w roku 1927 w wieku 77 lat, obrał sobie za cel wzmocnienie „normańskiego” typu rasy. W wydanych w roku 1930 wzorcach psów myśliwskich, gdzie oddzielnie występują baset artezyjski i baset artezyjsko-normandzki, znajdujemy następującą uwagę: „Zarząd Société de Vénerie podkreśla, że baset artezyjsko-normandzki powinien być jak najbliższy typowi normańskiemu, bez śladu typu z Artois”.

### WRAŻENIE OGÓLNE:

Pies długi, harmonijny, zwarty, o szlachetnej głowie gończych normańskich.

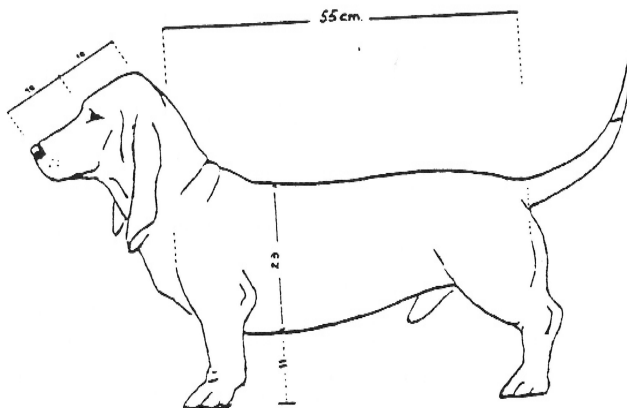
### WAŻNE PROPORCJE:

Wysokość w kłębie : długość tułowia = około 5 : 8

Głębokość klatki piersiowej : wysokość w kłębie = około 2 : 3

Szerokość czaszki : długość głowy = około 1 : 2

Długość kufy : długość czaszki = około 10 : 10



### **ZACHOWANIE/ TEMPERAMENT:**

Obdarzony doskonałym węchem i melodyjnym głosem, zawzięty, ale niezbyt szybki, pozwala właścicielowi w pełni cieszyć się dniem na polowaniu. Oddany właścicielowi i wylewny.

### **GŁOWA:**

#### ***Mózgoczaszka:***

*Czaszka:* Kopulasta, średniej szerokości, guz potyliczny wyraźny. W całości głowa ma być sucha.

*Stop:* Zaznaczony, ale nieprzesadnie.

#### ***Trzewioczaszka:***

*Nos:* Czarny i duży, lekko wystający, o dobrze rozwartych nozdrzach.

*Kufa:* Mniej więcej tej samej długości, co czaszka, profil trochę orli.

*Wargi:* Górna warga wyraźnie przykrywa dolną; wargi nie są ani bardzo obwisłe, ani suche.

*Uzębienie:* Zgryz nożycowy.

*Policzki:* Tworzą je pojedyncze lub podwójne fałdy skóry.

*Oczy:* Owalne, duże, ciemne (w harmonii z maścią), wyraz poważny i łagodny, trzecia powieka może być widoczna, ale nie za bardzo.

*Uszy:* Osadzone jak najniżej, w żadnym razie nie powyżej linii oka, wąskie u nasady, mocno zawinięte do środka, bardzo długie, miękkie i delikatne. Sięgają co najmniej nosa, pożądane ostro zakończone.

### **SZYJA:**

Raczej długa, z niewielkim podgardłem.

## **TUŁÓW:**

*Grzbiet:* Szeroki i dobrze związany.

*Lędźwie:* Trochę wysklepione.

*Zad:* Lekko opadający.

*Klatka piersiowa:* Na przekroju owalna, długa, z długim mostkiem i mocno zaznaczonym przedpiersiem, dobrze wypełniona. Linia dolna mostka wyraźnie poniżej łokcia. Wszystkie żebra długie.

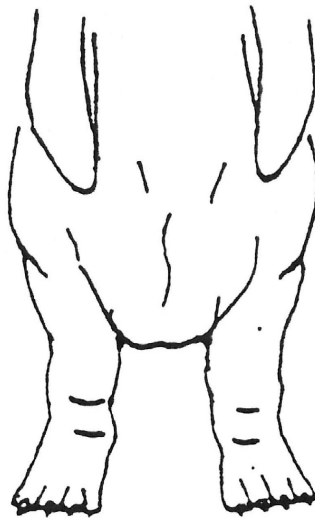
## **OGON:**

Dość długi, gruby u nasady i stopniowo zwężający się ku końcowi, w spoczynku jego koniec ledwie dotyka ziemi. Noszony szablasto, ale nigdy nie zawinięty nad grzbietem, bez pióra. Jakikolwiek zabieg, mające na celu zmianę wyglądu ogona u psów wystawowych, są niedopuszczalne.

## **KOŃCZYNY:**

### ***Kończyny przednie:***

*Wygląd ogólny:* Krótkie, o mocnym kośćcu, są dość wyraźnie wykrzywione, na tyle, aby było to wyraźnie widoczne. Niezbyt obfite fałdy skóry są zaletą.



*Odpowiednio wykrzywione kończyny.*

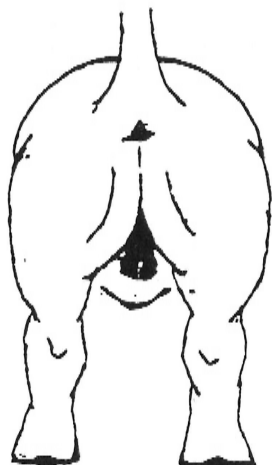
Łopatka : Umięśniona, skośnie ułożona.

Łokcie : Przylegające do tułowia.

### **KOŃCZYNY TYLNE:**

*Wygląd ogólny:* Przy oglądaniu z tyłu linia pionowa, poprowadzona od guza siedzeniowego, przechodzi środkiem kończyny, stawu skokowego, śródstopia i łapy.

*Uda:* Masywne i dobrze umięśnione.



*Prawidłowe kończyny tylne, dobrze umięśnione uda*

*Staw skokowy:* Mocny, nisko umiejscowiony, kątowny tak, że tylna łapa jest u psa w naturalnej pozycji trochę podstawiona pod tułów. Niewielka fałda skóry na pięcie nie jest wadą.

*Śródstopie:* Krótkie i mocne.

*Łapa:* Owalna, trochę wydłużona, palce raczej zwarte i mocno oparte o podłoże.

### **CHODY:**

Ruch harmonijny, pewny i bez wysiłku.

### **SKÓRA:**

Miękka i luźna.

**SZATA:**

*Sierść:* Zwarta, krótka i gładka, ale nie przesadnie delikatna.

*Maść:* Płowa z czarnym płaszczem i bielą (trójbarwna) lub płowa z bielą (dwubarwna). U psów trójbarwnych głowa powinna być w znacznym stopniu płowa, z łukiem ciemnych włosów nad każdą skronią. Czarny płaszcz lub łaty mogą składać się z włosów jednocześnie czarnych, lub strefowych (kiedyś nazywanych „zajęczymi” lub „borsuczymi”).

**WIELKOŚĆ I WAGA:**

*Wysokość w kłębie:* psy i suki: 30 – 36 cm.  
tolerancja +/- 1 cm u osobników wybitnych.

*Waga:* 15 – 20 kg.

**WADY:**

Wszelkie odchylenia od podanego wzorca powinny być uznawane za wady i oceniane w zależności od stopnia nasilenia i wpływu na zdrowie i sprawność zwierzęcia.

**GŁOWA:**

- Czaszka płaska.
- Szerokie czoło.
- Bruzda czołowa zbyt wyraźna.
- Oczy jasne, okrągłe i wypukłe, ukazujące zbyt dużo trzeciej powieki.
- Uszy płaskie, zaokrąglone, grube, wysoko osadzone, szerokie u nasady.

**SZYJA:**

- Krótka.

**TUŁÓW:**

- Grzbiet miękki lub załamany.
- Wyrostek mieczykowaty mostka krótki lub zupełny jego brak.
- Żebra płaskie lub zdeformowane.

**OGON:**

- Zbyt długi, zniekształcony, gruby.

**KOŃCZYNY PRZEDNIE:**

- Łopatka spionowana, krótka, słabo umięśniona.
- Odstające łokcie.
- Śródreżcza stykające się, koziniec.
- Nadmiernie wykrzywione kończyny przednie i wykręcone na zewnątrz łapy.
- Łapa płaska.
- Luźne palce.

**KOŃCZYNY TYLNE:**

- Płaskie uda.

- Stawy skokowe zbieżne, zbyt szeroko rozstawione.

**SZATA:**

- Sierść miękka, wyraźnie długa, z piórami.

- Maść: czerń na głowie.

**ZACHOWANIE:**

- Brak pewności siebie.

**WADY DYSKWALIFIKUJĄCE:**

- Agresja lub lękliwość.

- Poważne wady budowy.

- Widoczne wady genetyczne, upośledzające psa.

- Brak typu rasowego.

- Przodozgryz lub tyłozgryz.

- Bardzo jasne oczy.

- Krótki mostek bez wyrostka mieczykowatego.

- Bardzo zdeformowane żebra.

- Kończyny przednie zupełnie proste.

- Kończyny słabe.

- Czarna głowa.

- Znaczne przesianie bieli, dające odcień niebieski.

- Wielkość poza limitem.

Każdy pies o nienormalnej budowie i/lub przejawiający zaburzenia zachowania powinien być zdyskwalifikowany.

**UWAGA:**

Samce muszą mieć dwa, prawidłowo wykształcone jądra, całkowicie umieszczone w worku mosznowym.